



## QuickStart

## Przygotowanie do pierwszego uruchomienia

---

### 1. Zasilacz

Do podłączenia urządzenia należy przygotować zasilacz zgodny ze specyfikacją, tj. o parametrach min.: 12VDC 1000 mA. Zalecany jest zasilacz [DN-20-24](#)

### 2. Kabel sieciowy ze złączem RJ45

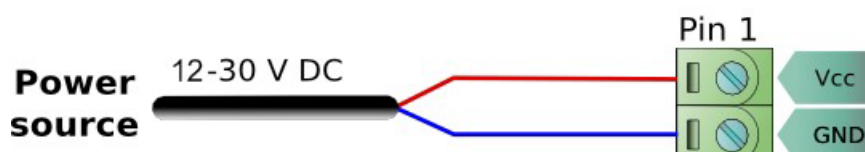
Kabel sieciowy zostanie wykorzystany do podłączenia urządzenia do lokalnej sieci LAN z dostępem do Internetu bądź bezpośredniego połączenia z komputerem

### 3. Aplikacja [SearchNPE](#)

Na komputerze powinna zostać zainstalowana aplikacja [SearchNPE](#), która umożliwia wykrywanie urządzeń NPE w sieci

# Podłączenie urządzenia

Pierwszym krokiem jest podłączenie źródła zasilania do urządzenia.



Następnie podłącz urządzenie za pomocą przewodu sieciowego do komputera lub lokalnej sieci LAN.

## Sposób 1. Podłączenie bezpośrednie



Bezpośrednie połączenie pomiędzy komputerem a urządzeniem wymaga dodatkowej konfiguracji interfejsu sieciowego. Urządzenie należy podłączyć bezpośrednio do komputera za pomocą kabla sieciowego Ethernet.

Urządzenie automatycznie wykrywa typ kabla połączeniowego, dzięki czemu można stosować zarówno kable krosowane oraz standardowe.

## Konfiguracja IP komputera

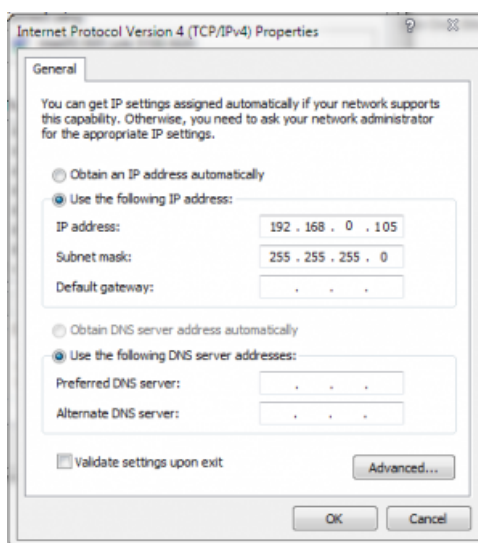
Aby nawiązać połączenie należy znać adres IP komputera. Powinien znajdować się on w tej samej podsieci co urządzenie. Podsieć, do której podłączony jest komputer (oraz urządzenie), definiują dwa parametry:

- adres IP komputera
- maska podsieci

Interfejs Ethernetowy w urządzeniu posiada następującą domyślną konfigurację:

- Adres IP: 192.168.0.101
- Maska podsieci: 255.255.255.0

Tę informację wykorzystasz w następnym kroku.



Domyślne wartości tych parametrów dla urządzenia podano powyżej i zakładając, że nie zostały one zmienione. Konfigurację IP na komputerze należy ustawić w następujący sposób:

- Adres IP: 192.168.0.105
- Maska podsieci: 255.255.255.0

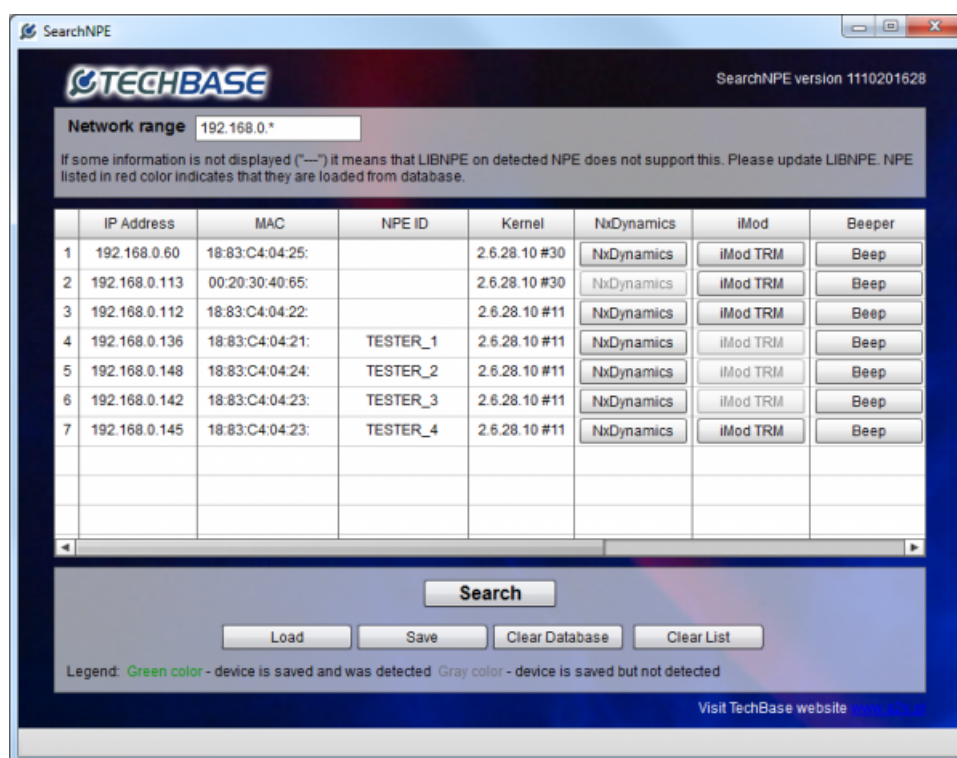
Po powyższych modyfikacjach komputera będziesz miał możliwość nawiązania komunikacji z urządzeniem NPE.

## Sposób 2. Podłączenie w lokalnej sieci LAN

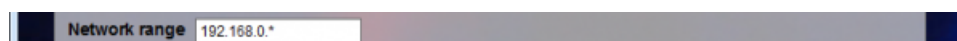


Inną możliwością jest podłączenie urządzenia do lokalnej sieci LAN. Jeżeli router w sieci ma aktywną usługę DHCP, urządzenie po uruchomieniu zostanie przypisane do losowego adresu IP. W celu ułatwienia wyszukiwania przydzielonych adresów do urządzeń w sieci lokalnej stworzona została aplikacja [SearchNPE](#).

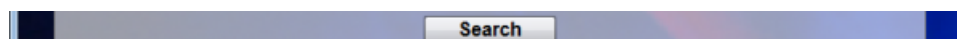
Po uruchomieniu uprzednio zainstalowanej aplikacji pojawi się okno wyszukiwania:



Następnie należy dostosować zakres przeszukiwanych adresów na domyślny w sieci lokalnej. Przykładowo dla adresów sieci 192.168.5.x należy wpisać 192.168.5.\*



Proces przeszukiwania sieci uruchamia się za pomocą przycisku Search



## Połączenie telnetowe

W przypadku gdy znamy już adres IP urządzenia, można nawiązać połączenie telnetowe w celu rozpoczęcia konfiguracji i pracy z urządzeniem.

W systemie Windows 7 należy tę usługę doinstalować ręcznie

- Po wpisaniu polecenia telnet i IP urządzenia

```
C:\>telnet 192.168.0.101
```

- Pojawi się następujący ekran

```
techbase login: user  
Password:
```

Aby się zalogować należy podać login i hasło. Domyślne wartości to

- Login: *user*
- Hasło: *user*

Wpisywane hasło nie jest w żaden sposób widoczne na ekranie monitora.

- Aby uzyskać uprawnienia administratora, należy użyć komendy su

```
user@techbase ~1$ su  
Password:
```

Domyślne hasło to: *techbase*

## Sprawdzenie wersji firmware

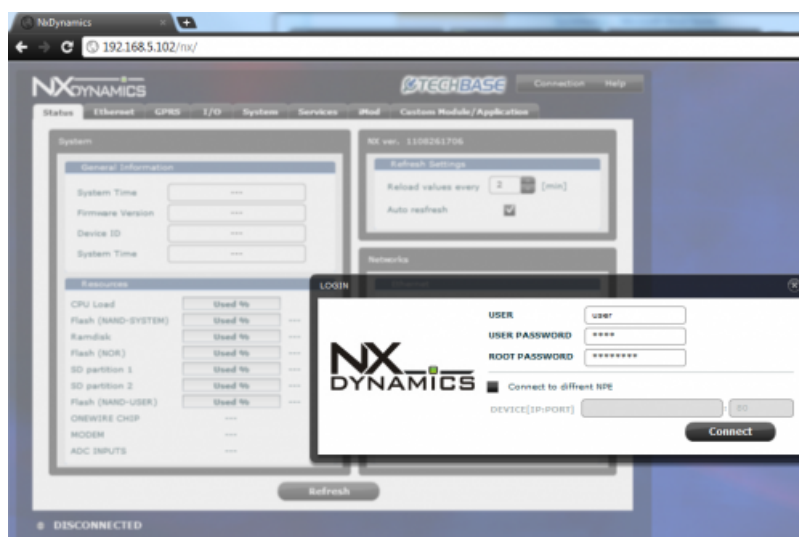
Wsparcie techniczne obejmuje wyłącznie najnowsze wersje oprogramowania. Dlatego po pierwszym uruchomieniu zalecane jest sprawdzenie aktualnej wersji firmware oraz zainstalowanych pakietów.

- W tym celu należy uruchomić komendę `softmgr update firmware`  
Polecenie sprawdzi czy jest dostępna nowsza wersja firmawre oraz w razie potrzeby dokona jej aktualizacji wraz z aktualizacją podstawowych pakietów.

Po aktualizacji firmware wymagany jest restart urządzenia

## Aktualizacja pakietów

- Aby sprawdzić czy urządzenie posiada aktywne pakiety oprogramowania należy zalogować się na interfejs [NXDynamics](#) (pre-instalowana wersja trial 30-o dniowa)



- Po zalogowaniu, należy przejść do zakładki *Services* a następnie sprawdzić dostępne aktualizacje za pomocą przycisku *Check Updates*



- Jeśli któreś pakiety posiadają możliwość aktualizacji, należy jej dokonać za pomocą opcji *update*

